

2024 ARALIK SINAVI

Dengisi

SAYI

26

İŞ SAĞLIĞI VE
GÜVENLİĞİ

ELLE
TAŞIMA
EKRANLI
ARAÇLAR

- ÖZET BİLGİLER
- HAP NOTLAR
- TEK KELİME
- TEK CEVAP
- SENARYO ÖRNEKLERİ
- TASARIM VE GÖRSELLER
- SINAV TADINDA DERGİ

A SINIFI İŞ GÜV. UZMANI
M.NURULLAH ACAR

WWW.İSGTURKIYESINAV.COM



ELLE TAŞIMA EKRANLI ARAÇLAR

ELLE TAŞIMA - 1



Elle taşıma işi; bir veya daha fazla çalışanın bir yükü kaldırması, indirmesi, itmesi, çekmesi, taşınması veya hareket ettirmesi gibi işler esnasında, işin niteliği veya uygun olmayan ergonomik koşullar nedeniyle özellikle bel veya sırtının incinmesiyle sonuçlanabilecek riskleri kapsayan nakletme veya destekleme işlerini ifade eder.

Çalışanların bilgilendirilmesi ve eğitimi

İşveren; elle taşıma işlerinde çalışanların ve/veya temsilcilerinin, çalışanların iş sağlığı ve güvenliği eğitimlerine ilişkin mevzuat hükümlerini de dikkate alarak aşağıdaki konularda bilgilendirilmelerini ve eğitilmelerini sağlar:

- Bu Yönetmelik uyarınca sağlık ve güvenliğin korunmasına yönelik alınan tedbirler,
- Taşınan yük ile ilgili genel bilgiler ve mümkünse yükün ağırlığı ile eksantrik yüklerin en ağır tarafının ağırlık merkezi,
- Bu Yönetmelikte belirtilen hususları da dikkate alarak yüklerin doğru olarak nasıl taşınacağı ve yanlış taşınması halinde ortaya çıkabilecek riskler.

ELLE TAŞIMA - 2



YÜKLE İLGİLİ RİSK FAKTÖRLERİ

1. Yükün özellikleri

Yük;

- Çok ağır veya çok büyükse,
 - Kaba veya kavranılması zorsa,
 - Dengesiz veya içindekiler yer değiştiriyorsa,
 - Vücuttan uzakta tutulmasını veya vücudun eğilmesini veya bükülmesini gerektiren bir konumdaysa,
 - Özellikle bir çarpma halinde yaralanmaya neden olabilecek yoğunluk ve şekil deyse,
- elle taşınması, bilhassa sırt ve bel incinmesi riskine neden olabilir.

2. Fiziksel güç gereksinimi

İş;

- Çok yorucu ise,
 - Sadece vücudun bükülmesi ile yapılabiliyorsa,
 - Yükün ani hareketi ile sonuçlanıyorsa,
 - Vücut dengesiz bir pozisyonda iken yapılabiliyorsa,
- bedenen çalışma şekli ve harcanan güç, bilhassa sırt ve bel incinmesi riskine neden olabilir.

3. Çalışma ortamının özellikleri

- Çalışılan yer, işi yapmak için yeterli genişlik ve yükseklikte değil ise,
 - Zeminin düz olmamasından kaynaklanan düşme veya kayma tehlikesi varsa,
 - Çalışma ortam ve şartları, çalışanların yükleri güvenli bir yükseklikte veya uygun bir vücut pozisyonunda taşımaya uygun değil ise,
 - İşyeri tabanında veya çalışılan zeminlerde yüklerin indirilip kaldırılmasını gerektiren seviye farkı varsa,
 - Zemin veya üzerinde durulan yer dengesiz ise,
 - Sıcaklık, nem veya havalandırma uygun değil ise,
- bilhassa sırt ve bel incinmesi riskini artırabilir.

4. İşin gerekleri

Aşağıda belirtilen çalışma şekillerinden bir veya birden fazlasını gerektiren işler bilhassa sırt ve bel incinmesi riskine neden olabilir.

- Özellikle vücudun belden dönmesini gerektiren aşırı sık veya aşırı uzun süreli bedensel çalışmalar,
- Yetersiz ara ve dinlenme süresi,
- Aşırı kaldırma, indirme veya taşıma mesafeleri,
- İşin gerektirdiği, çalışan tarafından değiştirilemeyen çalışma temposu.

ELLE TAŞIMA - 3**BİREYSEL RİSK FAKTÖRLERİ**

- Çalışanlar;
- Yapılacak işi yürütmeye fiziki yapılarının uygun olmaması,
 - Uygun olmayan giysi, ayakkabı veya diğer kişisel eşyaları kullanmaları,
 - Yeterli ve uygun bilgi ve eğitime sahip olmamaları,
- durumunda risk altında olabilirler.

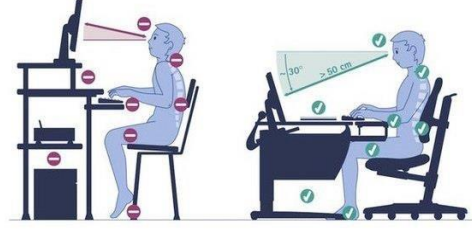
EKRANLI ARAÇLAR - 1



Bu Yönetmelik hükümleri;

- Hareketli makine ve araçların kumanda kabinlerinde ve sürücü mahallinde,
- Taşıma araçlarında aracın kumandasındaki bilgisayar sistemlerinde,
- Toplumun kullanımına açık bilgisayar sistemlerinde,
- İşyerinde kullanımı sürekli olmayan taşınabilir sistemlerde,
- Hesap makineleri, yazar kasa ve benzeri veri veya ölçüm sonuçlarını gösteren küçük ekranlı cihazlarda,
- Ekranlı daktilolarda, **uygulanmaz.**

EKRANLI ARAÇLAR -2



Çalışanların bilgilendirilmesi ve eğitimi

(1) Ekranlı araçlarla çalışmalarda, çalışanların bilgilendirilmesi ve eğitimi ile ilgili olarak aşağıdaki hususlara uyulur.

a) İşveren, çalışanlara ve temsilcilerine çalışma yerlerinde sağlık ve güvenlik ile ilgili bütün konularda ve özellikle 5 inci, 7 nci ve 9 uncu maddelerde belirtilen hususlarda bilgi verir.

b) İşveren; çalışanların iş sağlığı ve güvenliği eğitimlerine ilişkin mevzuat hükümlerini de dikkate alarak ekranlı araçlarla çalışanlara, işe başlamadan önce ve çalışma koşullarında önemli bir değişiklik olduğunda gerekli eğitimi verir. Çalışanların iş sağlığı ve güvenliği eğitimleri; ilgili mevzuatta belirtilen periyotlarda ve işyerinde gerçekleştirilen risk değerlendirmesi sonuçlarının gerektirdiği durumlarda tekrarlanır.

(2) Eğitim, özellikle aşağıdaki konuları içerir:

- Ekranlı araçlarla çalışmalarda riskler ve korunma yolları,
- Doğru oturuş,
- Gözlerin korunması,
- Gözleri en az yoran yazı karakterleri ve renkler,
- Çalışma sırasında gözleri kısa sürelerle dinlendirme alışkanlığı,
- Gözlerin, kas ve iskelet sisteminin dinlendirilmesi,
- Ara dinlenmeleri ve egzersizler.

Günlük çalışma düzeni

İşveren, ekranlı araçlarla yapılan çalışmalardan kaynaklanan iş yükünü ve etkilenmeyi azaltmak amacıyla, uygun çalışma planı yaparak operatörlerin periyodik olarak ara vermesini veya dönüşümlü olarak başka işlerde çalışmalarını sağlar.

Gözlerin korunması

İşyerinde, ekranlı araçlarla çalışmaya başlamadan önce ve ekranlı araçlarla çalışmadan kaynaklanabilecek görme zorlukları yaşandığında çalışanların göz muayeneleri yapılır.

Ekranlı araçlarla çalışmalarda operatörlerin gözlerinin korunması için;

- Ekranlı araçlarla çalışmaya başlamadan önce,
- Yapılan risk değerlendirmesi sonuçlarına göre işyeri hekimince belirlenecek düzenli aralıklarla,
- Ekranlı araçlarla çalışmadan kaynaklanabilecek görme zorlukları yaşandığında, göz muayeneleri yapılır.



EKRANLI ARAÇLAR - 3**EKRANLI ARAÇLARLA ÇALIŞMALARDA
ARANACAK ASGARİ GEREKLER****1. Ekipman****a) Genel hususlar**

Bu tür ekipmanların kullanımı çalışanlar için risk kaynağı olmamalıdır.

b) Monitör

- Ekran, operatörün/çalışanın çalışma pozisyonuna uygun mesafede ve göz hizasında olmalıdır.
- Ekranda görünen karakterler, kolayca seçilir şekil ve formda, uygun büyüklükte olmalı, satır ve karakterler arasında yeterli boşluk bulunmalıdır.
- Ekran görüntüsü stabil olmalı, görüntü titrememeli ve benzeri olumsuzluklar bulunmamalıdır.
- Parlaklık ve karakterler ile arka plan arasındaki kontrast, operatör/çalışan tarafından kolaylıkla ayarlanabilmelidir.
- Ekran, operatörün/çalışanın ihtiyacına göre kolaylıkla her yöne döndürülerek ayarlanabilir olmalıdır.
- Ekran, ayrı bir kaide veya ayarlanabilir bir masa üzerinde kullanılabilir olmalıdır.

- Ekranda kullanıcıyı rahatsız edebilecek yansıma ve parlamalar olmamalıdır.

c) Klavye

- Klavye, operatörün/çalışanın el ve kollarının yorulmaması ve rahatça çalışabilmesi için ekrandan ayrı ve hareketli olmalıdır.
- Klavyenin ön tarafına, operatörün/çalışanın bileklerini dayayabileceği özel destek konulmalıdır.
- Operatörün/çalışanın elleri ve kolları için klavyenin önünde yeterli boşluk olmalıdır.
- Klavye yüzeyi ışığı yansıtmayacak şekilde mat olmalıdır.
- Klavye tuşlarının özellikleri ve yerleri klavye kullanımını kolaylaştıracak şekilde olmalıdır.
- Klavye tuşları üzerindeki semboller, çalışma pozisyonuna göre kolaylıkla okunabilir ve seçilebilir nitelikte olmalıdır.

ç) Çalışma masası veya çalışma yüzeyi

- Çalışma masası veya çalışma yüzeyi; ekran, klavye, dokümanlar ve diğer ilgili malzemelerin rahat bir şekilde düzenlenebilmesine olanak sağlayacak şekilde, yeterli büyüklükte ve ışığı yansıtmayacak nitelikte olmalıdır.
- Operatörün/çalışanın rahatsız edici göz ve baş hareketleri ihtiyacını en aza indirecek şekilde yerleştirilmiş ve ayarlanabilir özellikte doküman tutucu kullanılmalıdır.
- Çalışanın rahat bir pozisyonda olması için yeterli alan olmalıdır.



d) Çalışma sandalyesi

- Sandalye dengeli ve operatörün/çalışanın rahat bir pozisyonda oturabileceği ve kolaylıkla hareket edebileceği şekilde olmalıdır.
- Oturma yerinin yüksekliği ayarlanabilir olmalıdır.
- Sirt dayama yeri öne-arkaya ve yukarı-aşağı ayarlanabilir, sirt desteği bele uygun ve esnek olmalıdır.
- İstendiğinde operatöre/çalışana uygun bir ayak desteği sağlanmalıdır.

2. Çalışma ortamı

- a) Gerekli alan
- b) Aydınlatma
- c) Yansıma ve parlama
- ç) Gürültü
- d) Isı
- e) Radyasyon
- f) Nem



3. Operatör-Bilgisayar arayüzü

İşveren, ekranlı araçlarla yapılacak işin düzenlenmesinde ve kullanılacak programların seçiminde aşağıdaki hususlara uyar:

- a) Programların işe uygun olması sağlanır.
- b) Programların kolay kullanılabilir ve eğer uygunsa operatörün bilgi düzeyine ve deneyimine göre ayarlanabilir olması sağlanır. Operatörün bilgisi dışında programlara müdahale edilemez.
- c) Sistemler çalışanların verimini artıracak ve kolaylık sağlayacak şekilde geri beslemeli olmalıdır.
- ç) Sistemler operatöre uygun hız ve formatta bilgi verecek şekilde olmalıdır.
- d) Programların, özellikle verilerin algılanması ve kullanılması konusunda yazılım ergonomisi prensiplerine uygun olmalıdır.

